

Agrosol 2000 Kft.

XILIX GÉL FONGI+

FELHASZNÁLÓI KÉZIKÖNYV

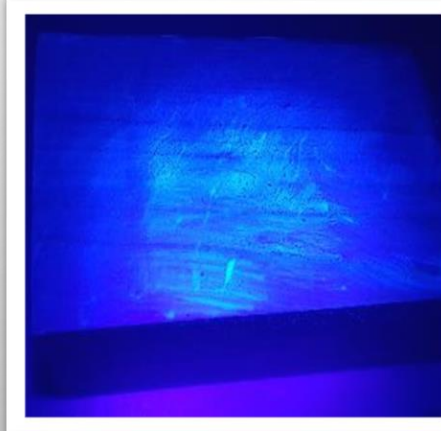


MIRŐL OLVASHAT ITT:

1. MIBEN MÁS A XILIX GÉL MÁS TERMÉKEKHEZ KÉPEST?
2. MIT KELL TUDNI A XILIX GÉLRŐL?
3. MIKOR NEM HASZNÁLHATÓ A XILIX GÉL?
4. HOGYAN KÉSZÍTSE ELŐ A KEZELÉS HELYSZÍNÉT?
5. HOGYAN ALKALMAZZA A XILIX GÉLT?
6. MILYEN MUNKAVÉDELMI ELŐÍRÁST KELL BETARTANIA?
7. MILYEN KÖRNYEZETVÉDELMI ELŐÍRÁST KELL BETARTANIA?
8. HOGYAN TÁROLJA A TERMÉKET?
9. EGYÉB TUDNIVALÓK?
10. HOGYAN HASZNÁLJA A WAGNER PP 90-ES PUMPÁT?
11. HOGYAN TISZTÍTSA WAGNER PP90-ES PUMPÁT?
12. EGYÉB INFORMÁCIÓK

MIBEN MÁS A XILIX GÉL?

Tulajdonságok	XILIX GÉL FONGI+	Előnye
Beszívódás	3 cm-nél is mélyebben beszívódik és fixálódik bármilyen keménységű fa esetén, nem csak felületi kezelést ad	A faanyag belsejében lévő károsítókat is elpusztítja és megakadályozza a további bejutást
Célszervezet	Fakárosító rovarok, gombák és természetek ellen egyaránt hatásos	Nem kell többféle kezelő anyagot vásárolni és felvinni a faanyagra
Állag	Gél (tixotrópikus tulajdonság), nem csöpög, nem folyik, függőleges és oldalirányú felületen is jól tapad	Kevesebb előkészület (takarás, furatozás) szükséges, gyorsabb, egyszerűbb és hatékonyabb felvitel + kevesebb anyagvesztés
Kezelés, felvitel	1 rétegben ecseteléssel vagy szórással, ritkán (kb. 5 % arányban) igényel fűrt lyukas kezelést	Munkaidő megtakarítást jelent + nem bontja meg a faanyag statikai szerkezetét
Kezelés után	Nem hagy nyomot a kezelt faanyagon, de a felvitele nyomon követhető, viszont nem higítható	Nem befolyásolja a végső kezelésre szánt termék színét, de ellenőrizhető a felvitel + a felvitt mennyiség is
Garancia	A gyártó 10 év garanciát vállal a termék működésére	Hosszútávú védelmet ad + a megrendelőnek írásos garanciát az eredményes kezelésről.



MIT KELL TUDNI A XILIX GÉLRŐL?

1. A termék biocid terméknek minősül, kizárólag faanyag megelőző vagy megszüntető kezelésére használható. A használat érdekében olvassa el a címkén található utasításokat.
2. A termék használatra kész fehér gél, nem hígítható. Fajsúlya (20 C foknál): 0,81 kg/l.
3. A termék faanyagok rovar- vagy gombakárosodásának, illetve természetkárosításnak a megszüntetésére vagy ezen károsítók károkozásának megelőzésére szolgál.
4. A termék használata csak beltéren, illetve talajfelszínnel közvetlenül nem érintkező, kültéren lévő faanyag (pl. ablakkeret külső felülete) esetén alkalmazható. Kerítés, kültéren lévő oszlop, stb. estén – tehát minden olyan esetben ahol a hatóanyag talajvízbe jutása vagy kimosódása nem akadályozható meg, illetve a hol a faanyag folyamatos közvetlen nedvességnek van kitéve - a termék nem használható. (1., 2. és 3.1 veszélyeztetettségi osztály)
5. Hatóanyag: 1,17 % propikonazol, 0,51 % permetrin és bevívó anyagok, amelyeknek feladata, hogy elősegítse a hatóanyag beszívódását és fixálódását. A Permetrin a piretroid hatóanyagok családjába tartozik, amely a kártevők (illetve azok lárváinak) elpusztítására szolgál (azok idegrendszerére hat), kiűző és irtó hatása egyaránt van. A Propikonazol gombaölő szer, mely valamennyi bazídiumos gombakárosodások megelőzését és megszüntetését szolgálja.
6. A terméket kizárólag professzionális felhasználók számára forgalmazzuk, kiserelése: 20 literes fém tartály (32 tartály/raklap). Kisebb kiserelésben – a termék állagának megóvása érdekében - nem áll módunkban értékesíteni.
7. Bármilyen típusú fafajtára alkalmazható (fenyők, lágylombosok, keményfák, exóták esetén egyaránt hatásos).
8. Ecseteléssel, felületi szórással és – néhány esetben – injektálással alkalmazandó.

MIKOR NEM HASZNÁLHATÓ A XILIX GÉL?

Ne használja a terméket, ha

- a faanyag nedvességtartalma nagyobb, mint 25 %, mert a vízzel telített farostokon keresztül a termék nem tud beszívódni. Ilyen esetben várja meg, míg a kezelendő faanyag kiszárad vagy gondoskodjon (szellőztetéssel, szárítással, egyéb módon) a faanyag nedvességtartalmának 25 % alá csökkenéséről.
- a faanyag fagyott vagy a hőmérséklet 10 C fok alatt van.
- a faanyag ételmisszerrel közvetlenül érintkezhet (pl. konyha munkapult).
- a kezelendő faanyagról még nem távolította el a festéket vagy egyéb védőréteget és nem portalanította azt.

HOGYAN KÉSZÍTSE ELŐ A KEZELÉS HELYSZÍNÉT?

Munkaterület előkészítése:

1. Ellenőrizze az elektromos hálózatot, hogy az nincs-e veszélyben (nem éri-e nedvesség) a nedves, szórt gél alkalmazása során, az elosztó védve van-e fröccsenés és beszívódás ellen.
2. Amennyiben lehetséges – pl. földém kezelése esetén – a szigetelő és védőanyagokat távolítsa el, hogy jól hozzáférhessen a kezelendő faanyaghoz.
3. Tetőföldém kezelése esetén – a szellőzés és száradás biztosítása érdekében – a tetőcserepek egy részének eltávolítása szükséges lehet.
4. Belső mennyezet kezelésekor távolítsa el az álmennyezetet, egyéb borítást.
5. Tetőtérben végzett földémgerenda kezelés esetén előzőleg távolítsa el a padlóburkolatot, hogy hozzáférjen a kezelendő gerendákhoz.

HOGYAN KÉSZÍTSE ELŐ KEZELENDŐ FAFELÜLETET?

Faanyag vizsgálata, szemrevételezése

A teljes fafelületen végezzék el a vizsgálatot, legalább 50 cm-enként megvizsgálják meg a gerendák, lécek, egyéb faszerkezeti elemek oldalait és éleit (kopogtatással vagy a szakmában ismert egyéb módszerekkel) annak érdekében, hogy szemrevételezés és hangzás alapján meg tudják állapítani a károsodás mértékét.

Eltávolítás

Megfelelő eszközzel (fejsze, pneumatikus véső, drótkefe, stb.) távolítsa el a sérült és ezáltal fölöslegessé vált részeket mindenhol, ahol próba során károsító okozta sérülést állapítottak meg, mert csak így biztosítható a tartós védelem. A rovarrágott, sérült, üreges faanyagokon – rostok hiányában – nincs ami bevigye a hatóanyagot a faanyag belsejébe, így csak egy felületi kezelés fog történni.

Csiszolás, felületkezelő eltávolítása (amennyiben van ilyen)

Károsodott faanyag-részek eltávolítása után a teljes kezelendő faanyag felületéről el kell távolítani a festéket, lakkot és minden más felületbevonó anyagot, hogy biztosítható legyen a védőanyag beszívódása. A lazúrral, lakkal és egyéb felületkezelő anyaggal lezárt faanyagon a XILIX gél (és más védőszer sem) tud beszívódni.

Tisztítás, portalanítás

A védőszerrel történő kezelés előtt a teljes felületen „ács tisztaságúra” kell előkészíteni a fát, ehhez seprű, portalanító kefe, illetve ipari porszívó használatát javasoljuk. A pormentes felület biztosítása nélkülözhetetlen a kezelőanyag optimális beszívódásához.

Furat készítés, ahol a technológiai eljárás indokolja (lásd a későbbiekben)

HOGYAN ALKALMAZZA A XILIX GÉLT? I.

A védőszert használat előtt alaposan át kell keverni.

Felviteli mód:

Ecsetelés vagy szórás. Kisebb mennyiségnél (pl. 1 kanna) megfelelő az ecsetelés is, de nagyobb tetőszerkezeteknél – a gyorsabb és egyenletesebb kijuttatás érdekében – javasolt az airless pumpával történő szórás. Mindkét esetben 1 rétegben kell a védőszert felvinni minden elérhető (szabad) felületre.

Felviteli mennyiség:

A gyártó által javasolt mennyiség megelőző kezelés esetén: 200 g/m^2 , megszüntető kezelés esetén: $240 - 480 \text{ g/m}^2$ között faanyagtól és a károsodás mértékétől függően, optimális esetben 350 g/nm . Megfelelő mennyiség a gyakorlatban azt jelenti, hogy a 200 g/m^2 egy irányú szórás (egy ecsetelés), a megszüntető kezelés oda-vissza irányú szórás (oda-vissza ecsetelés), de az honlapon videók is segítik a megfelelő mennyiség felvitelének bemutatását. Kerülje el a túl sok anyag felvitelét. Szórás esetén megfelelő nyomás mellett is előfordulhat, hogy túl sok anyagot visznek fel (ilyen esetben az anyag fehér réteget képez a faanyagon). Megfelelő mennyiségű termék felvitele esetén csak egy átlátszó réteg keletkezik, vagyis a fa erezete még jól kivehető.

Felvitel szabálya:

A védőszert szórással fel kell vinni a megfelelően előkészített felületre, minden olyan területen, ahol az elérhető. A védőszert lehetőség szerint csak a fafelületre vigye fel, ne érintkezzen gipszkartonnal, farostlemezzel, stb., mert a védőszer azokon foltosodást okozhat.



HOGYAN ALKALMAZZA A XILIX GÉLT? II.

Az anyag felvitelének eszköze: ecsetelés vagy airless pumpa

Airless pumpával történő kijuttatás esetén:

Alkalmazható szórófej: 317-es vagy 417-es (az első szám a szórás szögét jelzi, a második 2 szám pedig a lyukátmérő száma 1/1000 inch-ben meghatározva)

Airless pumpa használatával kapcsolatos általános tudnivalók (a WAGNER FS 20-as airless pumpa használatának részletes szabályait lásd külön lapon):

Mindig tisztítsa meg az eszköz belsejét, hogy elkerülje az előzőleg használt anyaggal történő keveredést, eltömődést. Ügyelni kell arra is, hogy a pumpából minden – tisztításhoz használt – vizet kijuttassanak, ellenkező esetben az anyag heterogén lesz és termékvesztéssel kell számolni.

Helyezze a szívófejet a Xilix tartályba és az anyag felszívása után ellenőrizze a nyomás-beállítást, és egy kartondarabon a szórást. Ha nem megfelelő a szórás, fokozatosan növelje a nyomást, amíg el nem éri a kívánt minőséget. Ha magasabb nyomással viszi fel a terméket, akkor egyrészt többet használ a kelleténél, másrészt termékvesztés lehet (a termék lefolyhat, lecsöpöghet).

Kezdje el balról jobbra, majd jobbról-balra felvinni az anyagot, úgy, hogy mindig tartsa a szórófejet egyenletes távolságra a faanyagtól (ne a testét forgassa, mert így a távolság változik, hanem a kezét mozgassa balról jobbra egy egyenes vonal mentén). Ne tartsa túl közel a szórófejet a kezelendő felülethez, mert a védőanyag visszafröccsen (ideális távolság kb. 20 cm). Segítségként nézze meg a termék honlapján (www.epuletfavedelem.hu) található bemutató videókat.

A kezelés befejezése után tisztítsa meg a berendezést (a WAGNER FS 20-as airless pumpa tisztításának részletes szabályait lásd külön lapon).

HOGYAN ALKALMAZZA A XILIX GÉLT? III.

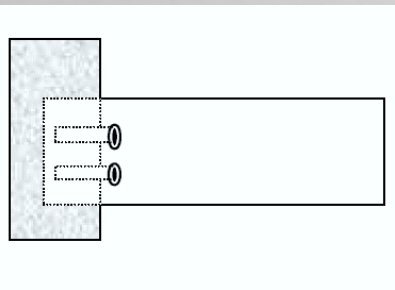
Fúrt lyukas kezelés:

A védőszer általában felvihető szórással, kivéve néhány esetet, amikor fúrt lyukas kezelést kell alkalmazni (a gyakorlati tapasztalatok alapján kb. a felhasznált anyag 5 %-át kell ezzel a módszerrel felvinni). Ezekben az esetekben - mivel a védőszer beszívódásának mélysége korlátozott - nem biztosítható a teljes faanyag védelme, ezért szükséges a védőszert a faanyag belsejébe is bejuttatni.

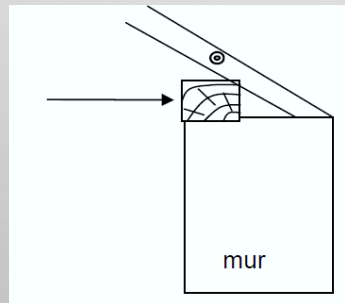
Fúrt lyukas kezelés az alábbi esetekben szükséges:

- Ha a faanyag oldalhossza 100 mm vagy annál nagyobb, vagy a félkerülete 400 mm vagy annál nagyobb.*
- Ha – rönkfa esetén – az átmérő 300 mm vagy annál nagyobb. *
- Ha a faanyag beépül a falazatba (1. ábra). Ilyen esetben 2 furatot szükséges a falazat irányába elhelyezni és géllal feltölteni.
- Ahol a faanyag a falazattal érintkezik (2. ábra).
- Ha a faanyagnak csak 1 vagy 2 oldala hozzáférhető.

Az utóbbi két esetben faanyag teljes hosszában, kb. 30 cm-enként kell furatozni és fúratonként kb. 10 ml védőszert befecskendezni (pl. airless pumpával).



1. ábra



2. ábra

* Nem szükséges furatozás azokon a részekben, ahol a faanyagon olyan repedések vannak, amelyek legalább a faanyag 1/3-ának megfelelő mélységűek, mert ezeken keresztül biztosított a beszívódás és ezáltal a faanyag védelme.

MILYEN MUNKAVÉDELMI ELŐÍRÁST KELL BETARTANIA?

Fontos: Mindig olvassa el a címkén található információkat és tartsa magánál a biztonsági adatlapot (cégünk honlapjáról letölthető)! A termék biocid terméknek minősül, kérjük, hogy a használat során tartsa be a biocid termékek alkalmazására vonatkozó munkavédelmi szabályokat. A XILIX gél kijuttatása az emberi egészségre nem veszélyesebb, mint bármilyen más, biocid hatóanyagot tartalmazó védőszer, de a munkavédelmi előírások betartása fontos számunkra.

Az emberi egészségre vonatkozó főbb kockázati tényezők:

1. allergiás bőrreakciót válthat ki, ezért kerülje a termék bőrre és szembe jutását. Szintén kerülje a termék permetének belélegzését. Ennek érdekében teljes védőfelszerelés használata kötelező az alábbiak szerint:
 - a. vízálló cipő (munkavédelmi cipő vagy gumicsizma)
 - b. Védőruha
 - c. Védőkesztyű (gumikesztyű)
 - d. Védőszemüveg
 - e. Védőmaszk

Alkalmazandó maszk: A2, B2, P3, amely a megvásárolható maszk csomagolásán fel van tüntetve (a betű jelzi a kiáramló anyag típusát, a szám a védelem szintjét). A kényelmesebb használat érdekében javasolt a teljes maszk használata, amely egyben a szem védelmét is biztosítja (esetleg nyáron, melegben a félmaszk + szemüveg alkalmazása). Ezen védőeszközök alkalmazása az előkészítő munkálatok (faanyag tisztítás) fázisában is javasolt elkerülendő a szennyeződés belélegzését. Amennyiben az anyag bőrre, szembe jut, a biztonsági adatlapban szereplő intézkedések szerint kell eljárni. Sürgősségi telefonszám + 36 80 201-199

A termék használata közben tilos a dohányzás, étel és ital fogyasztása.

Tűzveszélyesség: A termék gyulladási pontja: 60 C^o

MILYEN KÖRNYEZETVÉDELMI ELŐÍRÁST KELL BETARTANIA?

Fontos: Mindig olvassa el a címkén található információkat és tartsa magánál a biztonsági adatlapot (a termék honlapjáról letölthető)!

A termék szállításának UN besorolása: 3082 (Szállítása során az ADR szabályok betartását követeli)

Környezeti kockázat: nagyon veszélyes a vízi élővilágra, ezért kerülje az anyag élővízbe jutását. Ennek érdekében az anyagot burkolt felületre helyezve használja, vagy még inkább javasolt műanyag tálcára helyezve szállítani és felhasználni (ez megakadályozza a szállítóeszköz szennyeződését is, illetve egyszerűbbé teszi a ki- és behelyezést is).

A megmaradt anyagot, a tisztításhoz használt vizet és a csomagolást veszélyes hulladékként kell kezelni. Külső tartályt használhatja a tisztításhoz szükséges víz tárolására és szállítására (veszélyes hulladékként kell kezelni).

Egyéb kockázat: A fecskék és denevérek védett állatok, meg kell győződni róla, hogy a termék alkalmazása során nincsenek-e veszélyben.

HOGYAN TÁROLJA A TERMÉKET?

Tárolási feltételek:

Javasoljuk, hogy a termék tárolása 5-40 C között, száraz, jól szellőző helyen történjen. Fénytől és nedvességtől védve legyen.

A terméket eredeti csomagolásban tárolja. A termék felbontás után is használható, amennyiben a tartályban lévő belső csomagolást megfelelően visszazárják és biztosítható, hogy a termék nem szárad ki, folyadék (pl. esővíz) vagy más anyag (por, fahulladék, stb.) nem került bele.

Tárolja a Xilix gélt élelmiszertől, takarmánytól, állati eledeltől távol.

Szavatosság:

A termék szavatossága: általában 3 év. A pontos lejárat dátumot megtalálja a termék címkéjén.

Szintén a termék címkéjén található az adott termék gyártási száma. Az esetleges - termékkel kapcsolatos - reklamáció esetén erre kell hivatkozni, illetve szintén ezt a számot kell megadni a megfelelőségi tanúsítvány kiállításának kérelmezése esetén.

EGYÉB TUDNIVALÓK?

Száradás:

Javasolt száradási idő: 1-4 hét (a bevivő anyagok kipárolgásához szükséges időtartam, amely függ a fa fajtájától, kipárolgási képességétől és az időjárási körülményektől is). Megfelelő szellőztetéssel ez az idő csökkenthető.

A száradási idő letelte után a faanyag bármilyen felületkezelő anyaggal (lazúrral, lakkal, égéskésleltető anyaggal, stb.) kezelhető. A száradást követő kb. 3 hétben a termék felvitele – műszaki ellenőrzés esetén – kimutatható.

Garancia, minőségi tanúsítvány:

A termékre a gyártó – amennyiben a jelen felhasználói leírásban leírtak teljeskörű betartásával történt a kezelés – 10 év garanciát vállal. A garanciavállaláshoz a gyártó webfelületén kell regisztrálni és a munkaterület adatait megadni, amely alapján a gyártó e-mail-ben megküldi Önöknek a megfelelőségi nyilatkozatot, és amelyet Ön átad a megrendelőjének a szakszerűen elvégzett kezelés dokumentálásaként.

HOGYAN HASZNÁLJA AZ AIRLESS PUMPÁT?



- Felszívó cső
- Visszaáramló vezeték
- Szívó/szóró gomb
- Ki/bekapcsoló gomb
- Nyomásszabályzó (hátdoldalon)



A XILIX gél kijuttatására több típusú airless készülék is alkalmas, most a Wagner PP 90-es airless pumpán mutatjuk be a legfőbb tudnivalókat:

Használatának lépései:

1. Helyezze áram alá a készüléket
2. Helyezze a szívócsöveket (a beszívó tömlőt és visszaáramló csövet) a Xilix-et tartalmazó tartályba
3. Kapcsolja be a készülék ki/bekapcsoló gombját.
4. Állítsa a szívó/szóró gombot függőleges (szívó) állásba mindaddig, amíg a kimenő csövön nem látja a gélét légmentesen áramolni
5. Állítsa a szívó/szóró gombot vízszintes (szóró) állásba és kezdje el a szóró fejjel a szórást. Ehhez nyomja meg a szórófejen lévő kart. A készülék másik oldalán lévő nyomásszabályzó segítségével szabályozhatja a szórás intenzitását. Ügyeljen arra, hogy a tömlő ne törjön meg használat közben.
6. Szükség esetén állítson a szórófejen lévő nyomásszabályzón úgy, hogy elérje a megfelelő szórás intenzitást és szórási szöveget.

HOGYAN TISZTÍTSA AZ AIRLESS PUMPÁT?



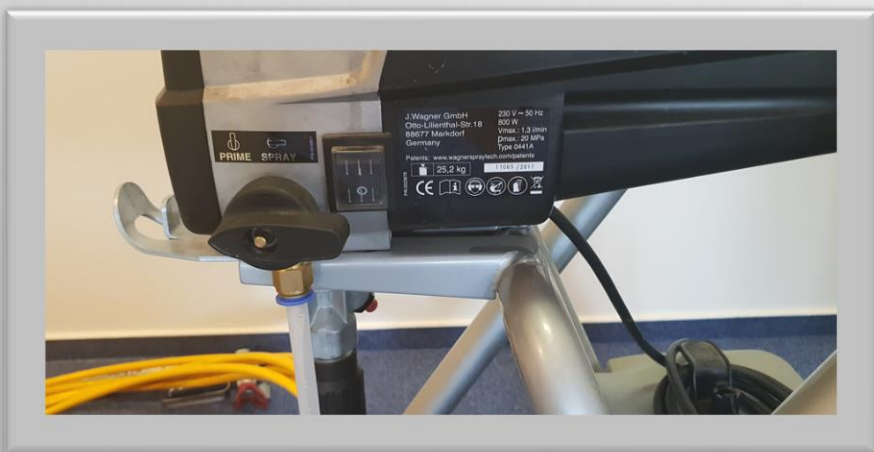
Kábeltartó

Szerszámtároló

A Wagner PP 90-es airless pumpa későbbi működéséhez nélkülözhetetlen a megfelelő tisztítás, ellenkező esetben a gél megszárad a készülékben és a berendezés használhatatlanná válik.

A leállítás és tisztítás lépései:

1. Vegye ki a készülék szívócsövét a tartályból
2. Szórja ki a készülék csövében lévő gél a kezelendő felületre, mindaddig, amíg már csak levegőt fúj ki (kb. 1 liter anyaggal kell még a tömlőben számolni).
3. Állítsa a szívócsövet egy langyos vízzel teli tartályba (pl. üres Xilix tartályba), majd állítsa a szívó/szóró gombot szívó állásba.
4. Mossa át a csövet és a szórófejet a víz kiszórásával mindaddig, amíg tiszta víz nem jön belőle, ehhez kb. 20 liter vízre van szüksége. (a mosásra használt vizet gyűjtse egy külön edénybe és kezelje veszélyes anyagként). Törölje át vizes ruhával a készülék külső részét is.
5. Állítsa le a készüléket a ki/bekapcsoló gombbal.
6. Áramtalanítás után és helyezze a kábeleket a kábeltartóra.



EGYÉB INFORMÁCIÓK

Amennyiben a termékkel kapcsolatban további kérdése van, hívja az alábbi számot vagy írjon e-mailt:

Agrosol 2000 Kft (email: gyimesi.erika@agrosol.hu , tel: 06-28-545-506, mobil: 06-30-243-3155,

Amennyiben a termék használatával kapcsolatban kérdése van, hívja az alábbi számot vagy írjon e-mailt:

Agrosol 2000 Kft (email: godollo@agrosol.hu, tel: 06-28-545-505).

A termékkel kapcsolatos dokumentumok elérhetősége: www.epuletfavedelem.hu
(dokumentumok menüpont).

Gyártó: Adkalis – Groupe Berkem (Franciaország)

Forgalmazó: Agrosol 2000 Kft, Szabadság út 60.